

Schoolgids

2020 - 2021



Bijzonder wijs!



KPO Speciaal Basisonderwijs
Sponder

Roosendaal, juni 2020

Geachte ouders/ verzorgers,

Voor u ligt de schoolgids van KPO speciaal basisonderwijs de Sponder. De gids bevat algemene informatie voor ouders die zich oriënteren op de school. Hoe ziet ons onderwijs eruit en wat willen we bereiken. Ouders die aangewezen zijn om hun kind (voorlopig) naar het speciaal basisonderwijs te laten gaan, kunnen zich een indruk vormen van hoe wij op school het onderwijs vormgeven om de kinderen een goed en passend ontwikkeltraject te bieden.

Daarnaast staat er informatie in die bestemd is voor ouders die een kind op onze school hebben. Deze gids informeert u over de activiteiten van dit schooljaar en er staat veel praktische informatie in. Hierbij is de huidige situatie het uitgangspunt, maar we willen ook de toekomstige ontwikkelingen van de school beschrijven.

Elk jaar opnieuw wordt de schoolgids gericht samengesteld in samenspraak met het team en de ouders die binnen de MR vertegenwoordigd zijn. Uiteraard zijn suggesties tot verbetering altijd van harte welkom. Mocht u over of naar aanleiding van de inhoud van deze gids iets willen weten, dan kunt u altijd contact met de school opnemen. Naast de eigen schoolgids is er ook een bovenschoolse gids welke u op de website van KPO Roosendaal kunt lezen.

Graag maken alle medewerkers van de school er samen met u een mooi en stralend jaar van.

Yvonne Claerhoudt
Directeur, KPO speciale school voor basisonderwijs de Sponder

*Als u in de verdere tekst "ouders" leest, bedoelen wij hiermee "ouder(s)/ verzorger(s)".

Inhoud

1. De school	7	5. Ouders	20
De geschiedenis van de school		Oudercommissie (OC)	
Passend onderwijs		Medezeggenschapsraad (MR)	
Het schoolbestuur		Ouderavonden en contacten met de school	
De huisvesting		Gedragsverwachtingen bij ouders	
De schoolgrootte		Schoolcontactpersoon	
De groepsgrootte		Informatie gescheiden ouders	
De Rooms- Katholieke identiteit			
De visie en missie van de school			
De waarden			
2. Leerlingen op onze school	10	6. Communicatie	22
Welke leerlingen bezoeken onze school		Website	
De kleutergroep		Schoolgids en jaarkalender	
Instroomgegevens		Informatie aan derden	
De toelating		Beeldopnames en audioopnames	
Aanmelden op school		Klachtenregeling	
Plaatsen in een groep			
3. Het onderwijs	12	7. Toekomstige ontwikkelingen	22
Het klimaat van de school, Schoolwide Positive Behavior Support (SWPBS)			
Onze methode voor de sociaal emotionele ontwikkeling		8. De medewerkers	23
De lessen op school en de leergebieden		Teamsamenstelling	
Ontwikkelingsperspectief		Wijze van vervanging bij ziekte	
Vaststellen en toewerken naar de uitstroombestemming		Inzet onderwijsassistenten	
Referentieniveaus		Begeleiding en inzet stagiaires en studenten	
Leergebieden en methodes		Scholing medewerkers	
Overgang naar het voortgezet onderwijs			
Uitstroom		9. Afspraken en gedragsverwachtingen	24
Uitstroombadvisen		De inloop	
Actief burgerschap		Belonen en consequenties	
Niet bij kennis alleen		Ontoelaatbaar gedrag en pestprotocol	
		Incidenten	
		Medicijnverstrekking	
		Eten en drinken	
		Fietsenstalling	
		Gymkleding	
		Mobiele telefoons en eigen tablets	
		Gevonden voorwerpen en schade aan eigendommen	
		Verjaardagen	
		Schoolfotograaf	
		Hoofddeksels	
4. Ondersteuning en begeleiding in de school	18		
Ondersteuningsniveaus in de school			
Groepsplannen			
Individuele plannen			
Mogelijkheden specifieke ondersteuning			

10.Regeling school- en vakantietijden	27
Schooltijden	
Vakantierooster 2020- 2021	
Urenverantwoording	
Ziekte	
Schoolverzuim	
Verlof	
Vervoer	
11. Financiën	29
Ouderbijdrage en overblijfgeld	
Wijze van betalen	
12.Overige informatie	30
Leerling- lijsten	
Externe contacten	
13.Bijlagen	32
Stichting Leergeld Roosendaal	
Regionaal Instituut Dyslexie (RID)	
Gebruikte afkortingen	
Overzicht urenverantwoording	
Overzicht urenverantwoording per vakgebied	



1.

De school

De geschiedenis van de school

Sinds 1998 zijn er geen afzonderlijke scholen meer voor moeilijk lerende kinderen (MLK-scholen) en scholen voor kinderen met leer- en opvoedingsmoeilijkheden (LOM-scholen). Voor kinderen met dit soort problemen zijn er nu de speciale scholen voor basisonderwijs. In de regio Roosendaal is dat de Sponder.

SPONDER = **S**peciaal **O**nderwijs **R**oosendaal

De school is een streekschool en onze leerlingen komen uit het samenwerkingsverband (SWV) Roosendaal-Moerdijk e.o. (P030.02) Dit houdt in dat kinderen uit de volgende gemeentes bij ons aangemeld kunnen worden. Roosendaal, Rucphen, Halderberge, Steenbergen m.b.t. Kruisland en Dinteloord en de gemeente Moerdijk.

Passend onderwijs

Vanuit het samenwerkingsverband wordt vorm gegeven aan een passende plek voor iedere leerling. Onder het motto 'Zorg dat het past' wordt binnen het samenwerkingsverband gewerkt aan de uitvoering en vormgeving van passend onderwijs. De belangrijkste taak hierbij is dat leerlingen een ononderbroken ontwikkelingsproces kunnen doormaken. Leerlingen die extra ondersteuning nodig hebben, krijgen een zoveel mogelijk op hen afgestemde ondersteuning. Het samenwerkingsverband wijst hierbij op basis van een ondersteuningsplan budgetten en deskundigheid toe. Dit ondersteuningsplan is te raadplegen op de site van het samenwerkingsverband www.po3002.nl.

Elk schoolbestuur heeft een zorgplicht, wat betekent dat het bestuur voor iedere leerling op zoek gaat naar een passende plaats om onderwijs te volgen. Vanzelfsprekend zo dicht bij huis als mogelijk. Voor meer informatie over het schoolbestuur kunt u terecht op de volgende website www.kporoosendaal.nl

Leerlingen, die speciale zorg en aandacht nodig hebben, komen niet automatisch op een school voor speciaal basisonderwijs terecht. Doel van het beleid "Passend Onderwijs" is juist, dat er op de basisschool zoveel mogelijk begeleiding en ondersteuning voor leerlingen beschikbaar is. Om dat te bereiken werken speciale scholen voor basisonderwijs samen met de basisscholen in een Samenwerkingsverband (SWV). Wanneer de ondersteuning op de basisschool niet toereikend is of onvoldoende passend is te maken, kan een toelaatbaarheid voor het Speciaal Basisonderwijs (SBO) of Speciaal Onderwijs (SO) aangevraagd worden bij het Samenwerkingsverband. Een commissie van het SWV de MDC (Multi- Disciplinaire Commissie) behandelt en beoordeelt de aanvragen.

Om zicht te krijgen op de ondersteuningsmogelijkheden van de school, hebben alle scholen een schoolondersteuningsprofiel (SOP) opgesteld. Deze profielen zijn terug te vinden op de website van het SWV en veelal op de websites van de scholen. In dit schoolondersteuningsprofiel wordt een beeld gegeven van de mogelijkheden en ambities die de school heeft als het gaat om het bieden van onderwijssteuning aan leerlingen. De medezeggenschapsraad heeft adviesrecht op het schoolondersteuningsprofiel en dat kan jaarlijks bijgesteld worden omdat een school altijd in ontwikkeling is.

Het schoolbestuur

KPO Speciaal basisonderwijs Sponder maakt, zoals de naam al zegt, deel uit van Stichting Katholiek Primair Onderwijs Roosendaal. Het bestuur van deze stichting beheert in totaal 21 scholen. Naast onze school is dat een school voor Speciaal Onderwijs (De Kameleon), een school voor zeer moeilijk lerende kinderen (ZML) en 18 reguliere basisscholen. Het College van Bestuur wordt vertegenwoordigd door Dhr. J. Verdaasdonk en Dhr. K. Mens.

De huisvesting

De school is gevestigd in gebouw Zonneboom tezamen met de Fakkel, school voor speciaal onderwijs.

SBO De Sponder, van Goghlaan 8, 4703 JB te Roosendaal.
tel: 0165- 541107
email: info@desponderkpo.nl
website: www.desponderkpo.nl

De schoolgrootte

We starten het schooljaar 2020-2021 met ongeveer 150-155 leerlingen verdeeld over 10 groepen. Gedurende het schooljaar kunnen leerlingen met een toelaatbaarheidsverklaring, TLV (zie toelating hoofdstuk 5) tussentijds instromen. Hierdoor zal het leerlingaantal en de groepsgrootte toenemen.

De groepsgrootte

In de groepen 1 tot en met 5 worden de leerlingen op DL (Didactische Leeftijd) heterogeen (met verschillende leerdoelen) ingedeeld. Vanaf groep 6 zijn de leerlingen meer homogeen (met meer vergelijkbare leerdoelen) ingedeeld. Binnen de school noemen we dit leerroutes welke gekoppeld zijn aan de uitstroommogelijkheden van de leerling na de basisschoolperiode. De school hanteert ook wel combinatiegroepen waarbij de doelen en de leersnelheid van de leerlingen bij elkaar passen.

Wanneer op basis van de genoemde gronden een groep pedagogisch niet werkbaar is, kunnen uitzonderingen op individueel niveau gemaakt worden.

Op basis van mogelijke instroom en de mate van zelfstandigheid welke past bij de leeftijd, zijn de groepen in de onderbouw het kleinst en loopt het streefaantal van leerlingen in een groep naar de middenbouw en bovenbouw op. We hanteren hierin de volgende groottes.

Groepen 1 t/m 3	Streefgrootte 12-16 leerlingen	Maximale grootte 18 leerlingen
Groepen 4 t/m 6	Streefgrootte 14-17 leerlingen	Maximale grootte 18 leerlingen
Groepen 7 en 8	Streefgrootte 15-18 leerlingen	Maximale grootte 18 leerlingen

De Rooms- Katholieke identiteit van de school

Als katholieke school geven wij kinderen onderwijs en ondersteuning vanuit de opvattingen over een samenleving die gebaseerd is op een katholiek- christelijke levensbeschouwing. We gaan hierbij uit van de algemene levensbeschouwelijke waarden. Omdat op onze school ook kinderen welkom zijn met een andere of soms geen geloofsovertuiging, is er ook aandacht voor anderen religieuze en culturele achtergronden. Van ouders verwachten wij dat zij de identiteit en de regels van de school respecteren en navolgen.

Wij vinden, dat de identiteit van onze katholieke school meer moet zijn dan enkel de jaarlijks terugkomende godsdienstige activiteiten, die we ondernemen. Om die reden besteden we in het rooster structureel aandacht aan levensbeschouwing. In deze lessen praten en werken we met kinderen aan de hand van thema's, die voor de kinderen herkenbaar zijn. Deze thema's worden verbonden met de christelijke levensvisie en zijn vaak in overeenstemming met andere levensbeschouwingen.

Missie en visie

De school kenmerkt zich door een open sfeer waarin structuur, voorspelbaarheid en nabijheid centraal staan. Vanuit de visie en de kernwaarden van de school wordt het onderwijs vormgegeven. Dit realiseren we door een goede relatie met de ouders en de kinderen. Hierbij gaan we uit van de sterke kanten en kansen bij iedere leerling.

We benaderen de kinderen op een duidelijke maar ook liefdevolle wijze en stimuleren hierin het eigen leerproces. Op deze manier realiseren we optimale leerprestaties. Naast leerprestaties hecht de school veel waarde aan de persoonsontwikkeling. Dit ter voorbereiding op het zich kunnen handhaven in onze complexe maatschappij.

Kernwaarden

We kennen vier kernwaarden, die zowel voor onszelf als voor onze kinderen betekenis hebben en krijgen. Zij zijn de basiselementen in het omgaan met elkaar en daarmee de pijlers van onze handelwijze binnen SWPBS (Schoolwide Positive Behavior Support)

- | | | |
|----|-------------------------|--|
| 1. | Verantwoordelijk | Ik kan het zelf en zorg goed voor onze spullen |
| 2. | Veilig | Wij zorgen voor elkaar |
| 3. | Respectvol | Wij zijn aardig voor elkaar |
| 4. | Positief | Ik zie het zonnig |



2.

Leerlingen op onze school

Welke leerlingen bezoeken onze school

De Sponder is een school voor speciaal basisonderwijs, bedoeld voor kinderen die overwegend zijn aangewezen op een specifiek pedagogisch klimaat of een specifieke aanpak voor het leren of het gedrag. Vanaf augustus 2014 is de wet Passend Onderwijs van kracht. Het doel van deze wet is schoolnabij passend onderwijs voor ieder kind. Kinderen voor wie Speciaal Basisonderwijs of Speciaal Onderwijs het meest passend is kunnen nog steeds in aanmerking komen voor deze vormen van onderwijs. Het samenwerkingsverband heeft een commissie ingericht welke dossiers beoordeelt en een toelaatbaarheidsverklaring voor deze onderwijsvormen kan afgeven. Deze toelaatbaarheidsverklaring krijgt een bepaalde duur. De duur kan 1, 2 of 3 jaar zijn.

De kinderen die onze school bezoeken hebben een toelaatbaarheidsverklaring van het samenwerkingsverband gekregen, omdat zij niet of in onvoldoende mate van het basisonderwijs hebben kunnen profiteren. Wij richten ons als school op die leerlingen die moeilijkheden ondervinden in hun ontwikkeling en zich door een vaak complexe problematiek de leerstof van het basisonderwijs niet vanzelfsprekend eigen maken. Leerlingen kenmerken zich veelal door een complexe samenkomst van factoren die de ontwikkeling bemoeilijken.

Factoren kunnen zijn:

- Moeilijk lerende capaciteiten.
- Een algehele ontwikkelingsachterstand of achterstand binnen een bepaald ontwikkelingsgebied.
- Achterstand, dan wel een problemen binnen de sociaal emotionele ontwikkeling.
- Een disharmonisch ontwikkelingsprofiel, wat het leren sterk beïnvloed.
- Leer- en/of gedragsproblematiek die de ontwikkeling kunnen belemmeren.
- Belaste gezinssituatie.
- Medische belemmeringen

De kleutergroep

In de kleutergroep wordt de brede basis gelegd voor de specifieke vakken die in de latere leerjaren aan de orde komen. In deze groep richten wij ons vooral op de algehele ontwikkeling van kinderen en de werkwijze wijkt dan ook enigszins af van die van de latere leerjaren. Het onderwijs wordt aangeboden in thema's, waarin de voorbereidende vaardigheden die in de kleuterperiode aangeboden worden, verpakt zitten. Met observatielijsten brengen de leerkrachten de ontwikkeling in beeld en stellen zij doelen. Net als in de rest van de school vormt het bereikte eindpunt aan het einde van de kleuterperiode het startpunt voor de volgende groep. Op deze wijze wordt de doorgaande lijn gewaarborgd.

Instroomgegevens

School of instelling van herkomst	1-10-2014 1-10-2015	1-10-2015 1-10-2016	1-10-2016 1-10-2017	1-10-2017 1-10-2018	1-10-2018 1-10-2019	1-10-2019 31-7-2020*
Basisschool	13	31	34	32	18	16
Speciale school voor basisonderwijs	6	2	6	2	4	4
Speciaal onderwijs	3	5	2	3	7	3
Orthopedagogisch of Medisch kinderdagverblijf	8	3	3	6	4	2
Overig	1			1	1	
Peuterspeelzaal						1
Totaal aantal leerlingen	31	41	46	47	34	26

* cijfers tot 1-10-2020 zijn nog niet bekend.

De toelating

Bij de toelating van een leerling wordt gehandeld conform de wettelijke voorschriften. Kinderen kunnen alleen worden toegelaten als de MDC (Multi Disciplinaire Commissie) van het Samenwerkingsverband een toelaatbaarheidsverklaring voor het SBO heeft afgegeven. Deze toelaatbaarheidsverklaring heeft een bepaalde geldigheidsduur. Aan het einde of gedurende de toelaatbaarheidsperiode brengt het ondersteuningsteam van de Sponder verslag uit aan de MDC aangaande de ontwikkelingsmogelijkheden van het kind op het SBO. Op basis hiervan geeft de Sponder een advies over het meest passende onderwijs voor de leerling op dat moment.

Dit kan zijn:

- Continuering van het volgen van onderwijs binnen de school voor speciaal basisonderwijs.
- Onderwijs door of terugkeer naar een reguliere basisschool welke kan voldoen aan de onderwijsbehoeften van de leerling.
- Verplaatsing naar een andere vorm van onderwijs, het Speciaal Onderwijs (SO), welke het meest passend is voor de leerling.

Aanmelden op school

Als voor een leerling door de MDC een toelaatbaarheid is afgegeven voor het speciaal basisonderwijs, kan het door de ouders worden aangemeld op de school. Daarnaast is het zonder toelaatbaarheidsverklaring altijd mogelijk om met de school een afspraak te maken voor een oriënterend gesprek. In dit gesprek wordt informatie gegeven over de school en de ouders kunnen even in de groepen kijken. **Alleen wanneer er een toelaatbaarheidsverklaring is gegeven kan de leerling aangemeld en ingeschreven worden.** Wanneer u als ouder een toelaatbaarheidsverklaring heeft ontvangen, kunt u contact opnemen met de school voor een intakegesprek. We vragen ouders de volgende zaken mee te brengen naar de intake:

1. De toelaatbaarheidsverklaring
2. Het identiteitsbewijs van het kind
3. Het pasje van de zorgverzekering van het kind

Plaatsen in een groep

Wanneer ouders hun kind komen inschrijven op de school, wordt er op basis van het overdrachtdossier (gegevens oude school/ instelling) bepaald welke groep het meest passend is voor de leerling. Wanneer deze groep reeds de maximale grootte heeft bereikt is de leerling niet plaatsbaar in deze groep. Wanneer een andere groep in onvoldoende mate geschikt kan zijn, kan de leerling op een wachtlijst worden geplaatst. Dit gebeurt in overleg met de ouders die hun kind aanmelden.

Is de leerling geplaatst dan wordt binnen 6 weken het ontwikkelingsperspectief (OPP) opgesteld en intern besproken. Het OPP wordt opgesteld op basis van de papieren gegevens van de leerlingen en de ervaringen in de groep in de eerste weken. Nadat we intern het OPP hebben aangenomen, wordt het OPP met de ouders besproken, zo nodig bijgesteld, en ondertekend.



3.

Het onderwijs

Het klimaat van de school Schoolwide Positive Behavior Support (SWPBS)

Wij vinden het erg belangrijk dat onze kinderen zich veilig voelen in de klas en op school. Dat ze zich waardevol en gehoord voelen binnen het leren. Dit is voorwaardelijk voor de kinderen om toe te komen aan optimaal leren en ontwikkelen binnen hun mogelijkheden. Voor veel van onze leerlingen is een herkenbare structuur, een voorspelbare omgeving en medewerkers die zorgen voor een sfeer van vertrouwen en positieve feedback erg belangrijk. Op basis van de behoeften van de kinderen in de klas geven medewerkers vorm aan vaste routines die voor alle kinderen gelden. Ook zijn zij voorspelbaar in de benadering van de kinderen passend bij de behoeften en leerdoelen. Daarbij is het belangrijk dat kinderen zich bewust worden van hun eigen mogelijkheden en onmogelijkheden, zonder dat daar een waardeoordeel aan wordt verbonden. In een dergelijk klimaat wordt iedereen geaccepteerd zoals hij is. Dit wil niet zeggen dat alles zomaar wordt goedgekeurd. Binnen de school zijn heel duidelijke afspraken over hoe we met elkaar omgaan en wat wel en niet mag. Goed gedrag wordt beloond en onacceptabel gedrag wordt bestraft. Deze twee zaken dienen met elkaar in balans te zijn en zijn afgestemd op de leeftijd van de kinderen.

Vanaf schooljaar 2018-2019 is de school gestart met de implementatie van SWPBS.

De letters staan voor School Wide Positive Behavior Support. Het doel van de PBS-aanpak is om systematisch en schoolbreed probleemgedrag en pestgedrag in scholen aan te pakken én te voorkomen, waarbij personeel, leerlingen, ouders en zorgpartijen zich samen verbinden aan allerlei gemaakte afspraken en zo gezamenlijk bijdragen aan een gezonde, veilige leeromgeving in scholen met minder gedragsincidenten.

PBS is geen kant-en-klare methode, maar een model dat rust op vijf pijlers:

- Schoolbreed gezamenlijk werken aan leren en gedrag
- Preventie staat binnen PBS centraal: het zo veel mogelijk voorkomen van gedrags- en leerproblemen
- Positieve insteek: het versterken van goed gedrag door het creëren van heldere verwachtingen
- Planmatige en systematische aanpak op basis van de verkregen data
- Partnerschap met ouders en ketensamenwerking (bijvoorbeeld met jeugdzorg)

In alle groepen worden de sociale vaardigheden dagelijks geoefend. We gebruiken hiervoor de methode PAD. PAD is een lesmethode voor kinderen in het basis- en speciaal (basis)onderwijs en is bedoeld om de sociaal emotionele ontwikkeling te bevorderen. In PAD- lessen worden sociaal emotionele vaardigheden op een speelse en leuke manier gestimuleerd, waarbij verschillende werkvormen worden afgewisseld. Het leerplan PAD is gericht op alle kinderen van vier tot 12 jaar. Voor elke leeftijdsgroep zijn lessen ontwikkeld. Hierdoor besteden we in het lesprogramma structureel aandacht aan de sociaal emotionele ontwikkeling van onze kinderen. PAD richt zich vooral op de preventie, door te werken aan:

- Achterliggende normen en waarden
- Gedachten en gevoelens van het kind en van andere betrokkenen
- Verschillende manieren om problemen op te lossen.

De lessen in de methode PAD zijn een goed middel binnen de doelstellingen als PBS school.

De lessen op school en de leergebieden

De lessen binnen onze school komen overeen met de leergebieden binnen het reguliere basisonderwijs. Wij streven met de kinderen naar een voor hen haalbaar leerniveau waarbij we het onderwijs doelgericht vormgeven. We werken met lesmethodes die ook op de basisschool worden gebruikt. Wij gaan echter op een andere wijze met de methode om. De lesmethode is voor ons een hulpmiddel om de leerdoelen van de leerlingen te behalen en wordt niet gezien als een doel op zich. Het is ook voor veel kinderen op onze school niet haalbaar om de leerstof van één basisschoolleerjaar in één schooljaar eigen te maken. De leerdoelen van de leerlingen worden verwerkt in het ontwikkelingsperspectief (OPP) van de leerling en het groepsplan van de groep. Voor de leerlingen betekent dit, dat ze op hun eigen niveau mogen werken. Ze hoeven dus niet iets te doen wat veel te moeilijk is, maar hoeven ook niet iets te doen wat ze allang door hebben. Het doel is natuurlijk om een leerling in de leerstof zo ver mogelijk te laten ontwikkelen. Binnen de school wordt op verschillende manieren gewerkt:

- Met de hele klas dezelfde les maar met een eigen leerdoel.
- In de groep in een kleinere groep een extra moment voor instructie. (circuit-leren)
- Met kinderen uit andere groepen, soms bij een andere leerkracht, om leerling op hetzelfde niveau les te kunnen geven (niveaulesen).
- In de groep individueel voor of in een klein groepje voor hulp en instructie bij een specifiek leer- of aandachtsprobleem.

Voor de leerkrachten betekent dit, dat zij de leerlingen met alle middelen waarover zij beschikken terzijde staan. Hierbij kunt u denken aan de manier waarop de leerkracht instructie geeft, aangepast aan de behoeften van de kinderen, een speciale methode voor bijvoorbeeld rekenen, extra hulpmiddelen, zoals bijvoorbeeld programma's op de computers en praktische verwerkingsvormen. De positieve houding van de leerkracht, die de leerlingen uitnodigt om zelf actief aan slag te gaan, is van wezenlijk belang in ons onderwijs.

Ontwikkelingsperspectief

Bij plaatsing wordt voor elke leerling een ontwikkelingsperspectief (OPP) opgesteld door de orthopedagoog. Binnen de termijn van 6 weken wordt dit ontwikkelingsperspectief besproken en intern vastgesteld. Hierna wordt het ontwikkelingsperspectief met de ouders besproken. Het ontwikkelingsperspectief is eigenlijk het "handboekje" van het kind. In dit "handboekje" is het kind beschreven vanuit alle positief werkende factoren van het kind en de omgeving en de negatief werkende factoren. Van hieruit worden doelen en aanpak voor het leren beschreven. Op basis van het OPP kunnen beredeneerde keuzes worden gemaakt in het onderwijsaanbod, de verwerking, de begeleiding en de wijze van uitleg geven. Zo wordt de ontwikkeling van elke leerling optimaal gestimuleerd en werkt de school doelgericht. Tweemaal per jaar worden de ontwikkeldoelen in het OPP geëvalueerd en waar nodig bijgesteld. Deze evaluatie wordt in de OPP- bespreking in het ondersteuningsteam en met u tijdens een ouderavond besproken.

Vaststellen en toewerken naar de uitstroombestemming

Wanneer kinderen 3 schooljaren onderwijs hebben gekregen vanaf het niveau van groep 3 en hun didactische leeftijd (leerleeftijd) 30 is (leeftijd eind groep 5), wordt er in het OPP ook een uitstroombestemming aangegeven. De uitstroombestemming is de vorm van voortgezet onderwijs, waar het kind op basis van de mogelijkheden, de leerontwikkeling, de sociaal emotionele ontwikkeling, de leerhouding en de zelfstandigheid naar uit kan stromen. Bij de planning van de leerstof voor de leerling is dit perspectief richting gevend. In de groepen hiervoor wordt een globale uitstroom weergegeven waarbij de school het niveau van leerroute 2 aanbiedt, maar de doelen aanpast wanneer de ontwikkeling van het kind hier om vraagt.

Binnen een SBO school stroomt een groot deel van de kinderen uit naar het VMBO (VMBO-basis en VMBO-kader). Het VMBO kent meerdere niveaus. Een gering deel van de kinderen kan uitstromen naar VMBO Gemengd Theoretisch of Theoretische Leerweg. Voor ongeveer de helft van onze leerlingen, al kan dat per schooljaar verschillen, is het VMBO niet haalbaar. Deze leerlingen stromen uit naar het Praktijkonderwijs. Het is het doel van de school om waar mogelijk zoveel mogelijk kinderen te laten ontwikkelen tot uitstroomniveau van het VMBO. Dit is op basis van leermogelijkheden van de kinderen niet voor iedereen haalbaar. Vanaf de leeftijd van eind groep 5 wordt u als ouder meegenomen in de ontwikkeling van uw kind in relatie tot de mogelijke uitstroom.

Afstemmen van het leerstofaanbod, de wijze van instructie geven en het verwerken van opdrachten

Op de Sponder werken we doelgericht. De doelen staan beschreven in het OPP van de leerling. Deze doelen worden bepaald op basis van het leerprofiel van het kind en de daarbij behorende leersnelheid en leerroute. Middels gestructureerde lessen plant de leerkracht het aanbod in een groepsplan. De lessen kennen verschillende organisatievormen. De vorm kiest de leerkracht op basis van de behoeftes en mogelijkheden van de groep leerlingen. Dit kan een klassikale les zijn, maar ook samenwerk vormen, niveaulesen en circuitlessen. Zo kunnen kinderen binnen een les de instructie krijgen die ze voor dat vak nodig hebben.

De groepsplannen hebben vaste evaluatiemomenten ter onderbouwing van het ontwikkelingsproces van de leerling. Wij passen dit toe bij vier hoofd leergebieden. Te weten; rekenen, begrijpend lezen, technisch lezen en spelling.

Referentieniveaus

Sinds 1 augustus 2010 is de Wet Referentieniveaus Nederlandse taal en rekenen van kracht. In die wet is vastgelegd dat scholen vanaf het schooljaar 2010/ 2011 de referentieniveaus in het onderwijsaanbod als uitgangspunt moeten nemen. Voor het primair onderwijs, waar wij ook onder vallen, worden twee niveaus onderscheiden: het fundamentele niveau (1F) en het streefniveau (1S). Het doel van deze niveaus is om doelgericht te werken en de leeropbrengsten in het onderwijs te verbeteren. Wij streven op onze school ook naar goede leeropbrengsten en willen voor de kinderen in wiens mogelijkheden dit ligt ons richten naar het behalen van deze referentieniveaus. Hierbij geven we aan dat voor een deel van onze kinderen 1F niet haalbaar is op basis van kindkenmerken en leermogelijkheden.

leergebied	methode	toelichting	doelstelling
Sociaal emotionele ontwikkeling	PAD (Programma Alternatieve Denkstrategieën) in kindertaal "Proberen anders te denken"	Pad is goedgekeurd als methode binnen de schoolaanpak m.b.t. het pesten. Daarnaast is het voor alle leerlingen waardevol eigen vaardigheden en inzichten binnen de sociaal emotionele ontwikkeling te vergroten.	Leerlingen vaardig maken in de omgang met zichzelf en anderen binnen alledaagse situaties en bij conflicten. Vergroten van het zelfvertrouwen, versterken van het zelfbeeld, het verbeteren van de zelfcontrole en het probleemoplossend vermogen.
Rekenen	Rekenrijk	Met de methode kan op prettige manier doelgericht gewerkt worden. Verwerking en instructie kunnen goed afgestemd worden met behulp van de methode. De methode biedt leerlingen voldoende oefening van een rekenbewerking/ strategie.	Het behalen van een zo hoog mogelijke rekenvaardigheid welke passend is bij de mogelijkheden van de leerling.
Begrijpend lezen	Nieuwsbegrip	Een methode die werkt met actuele teksten en duidelijke strategieën aanleert voor het kunnen begrijpen van tekst en het beantwoorden van vragen over de tekst. Daarnaast doet het een beroep op het verbanden leggen tussen gegevens. Dit is lastig voor veel kinderen maar wordt met de methode gestimuleerd.	Het behalen van een zo hoog mogelijke vaardigheid in het begrijpen van allerlei soorten teksten, welke passend is bij de mogelijkheden van de leerling.
Technisch Lezen	Aanvankelijk lezen; Lijn 3 Voortgezet lezen; Estafette	Een sterk visuele leer methode met een consequente opbouw voor het leren van het aanvankelijke lezen en spellen. Een methode voor het meer voortgezet technisch lezen waarmee doelgericht en gedifferentieerd gewerkt kan worden.	Het behalen van een zo hoog mogelijke vaardigheid in technisch lezen op woord- en zinsniveau, welke passend is bij de mogelijkheden van de leerling. Hierbij is er extra aandacht en worden interventies gepleegd bij leerlingen met een moeizame leesontwikkeling met of zonder dyslexie.
Spelling	STAAL	De methode Staal is erg geschikt voor leerlingen in het speciaal basisonderwijs. De methode leert systematisch door onder meer modellering de leerlingen een helpend stappenplan aan waardoor ze goed kunnen leren spellen.	Het behalen van een zo hoog mogelijke vaardigheid in schrijven van woorden, zinnen en teksten, welke passend is bij de mogelijkheden van de leerling.

leergebied	methode	toelichting	doelstelling
Schrijven	Pennenstreken	De methode zorgt voor een goed een goede basis voor het leren schrijven en heeft de mogelijkheid leerlingen een functioneel blokschrift aan te leren wanneer het geboden schrift om motorische redenen niet haalbaar is.	Het aanleren van een functioneel en leesbaar handschrift op tempo. In aansluiting op de mogelijkheden van de leerlinge is dit koord schrift of blokschrift.
Levensbeschouwing	Trefwoord	Vanuit de identiteit van de school wordt op basis van verhalen, gedichten, liedjes en opdrachten alledaagse situaties aangaande waarden en normen met de kinderen besproken. De Rooms- Katholieke identiteit staat centraal maar de methode geeft ook aandacht aan andere geloven en culturen.	Uiting geven aan en praten over de normen en waarden van de school in relatie tot onze identiteit waarin het respecteren van verschillen tussen mensen en omgang met elkaar centraal staat.
Planmatig bewegingsonderwijs		Vanaf groep 3 hebben alle leerlingen 2 maal per week bewegingsonderwijs. Een aantal lessen wordt gegeven door de vakleerkracht. Groep 1-2 heeft 1x per week de vakdocent.	Middels bewegingslessen een balans vinden in actie en ontspanning, het vergroten van de fysieke vaardigheden en het leren omgaan met elkaar binnen sport en spel waarbij samenwerken een belangrijke rol speelt.
Wereldoriëntatie	Wijzer door het Verkeer Speurtocht Blauwe Planeet Alles-in-één	De kinderen ontwikkelen met behulp van diverse methodes een bredere kennis over de wereld om hen heen van nu en in het verleden.	Algemene kennis en vaardigheden verwerven met betrekking tot de wereld om je heen.
Muziek	Lessen door de leerkracht onder andere met de methode 1-2-3-Zing	De leerlingen hebben per week 1 keer muziek- onderwijs waarbij de lessen worden gegeven door de leerkracht.	Middels muzikale kennis en vaardigheden jezelf ontwikkelen en eigen talenten ontdekken.
Expressie vakken	Moet je doen	Voor de lessen handvaardigheid en tekenen kan de leerkracht gebruik maken van de methode "Moet je doen". Ook maken zij gebruik van actuele nieuwe lessen welke ze via internet verzamelen.	Kennis, ervaringen, en ideeën delen en vormgeven middels expressievormen waarin taalgebruik niet direct centraal staat. Daarnaast het vergroten van diverse motorische vaardigheden.
Engels	Groove me	Een digitale lesmethode welke de leerlingen op een afwisselende manier basiskennis leert binnen de Engelse taal. Deze lessen worden gegeven in groep 7 en 8 bij leerlingen die met name uitstromen naar het VMBO	Ter voorbereiding op het onderwijs op het VMBO leerlingen een kleine basisvaardigheid aanleren binnen de Engelse taal.

Overgang naar het voortgezet onderwijs

Binnen de verwijzing naar voortgezet onderwijs moeten wij ons, evenals basisscholen, houden aan de landelijke toelatingscriteria. Via onze interne schooladviesprocedure wordt het schooladvies opgesteld door een groot deel van het ondersteuningsteam. Wanneer uw kind in het schoolverlaterjaar van de Sponder zit, wordt op een aparte ouderavond deze adviesprocedure uitgelegd en toegelicht. Wanneer regulier voortgezet onderwijs niet haalbaar is voor een leerling, wordt uiterlijk in het laatste jaar, een indicatie aangevraagd voor het speciaal onderwijs.

Uitstroom

Het afgelopen jaar hebben 30 leerlingen de school verlaten. Hieronder ziet u een overzicht waar onze leerlingen naar zijn verwezen.

Uitstroomadviezen schooljaar 2020-2021

Totaal aantal leerlingen	PRO (Praktijkonderwijs)		VMBO		VSO (19%)	
	Aantal leerlingen	%	Aantal leerlingen	%	Cluster 4	Cluster 3
Regulier VO (78%)	13	43,3%	10	33,3%	7	0
Speciaal onderwijs (22%)	5	16,7%	2	6,7%		
		60,0%		40,0%		



Niveau VMBO	Aantal leerlingen	
	VMBO B	8
	VMBO B-K	0
	VMBO-K	3
	VMBO-TL	0
Speciale scholen	VSO Cluster 4	2

Uitstroom 2016-2017 t/m 2019-2020

Schooljaar	2016-2017		2017-2018		2018-2019		2019-2020	
Totaal aantal leerlingen	36		31		32		30	
HAVO								
VMBO TL	1	3%	0	0%	0			
VMBO KB			2	6,5%	3	9,4%	3	10,0%
VMBO B-K			1	3,2%	1	3,1%	0	
VMBO BB	13	36%	3	9,7%	5	15,6%	7	23,3%
Praktijkonderwijs	18	50%	20	80,6%	17	53%	13	43,3%
Voortgezet Speciaal Onderwijs (VSO)	3	8%			6	19%	7	23,3%
Anders								

Actief burgerschap

Burgerschapsvorming brengt jonge burgers, want dat zijn leerlingen immers, de basiskennis, vaardigheden en houding bij, die nodig zijn om een actieve rol te kunnen spelen in de eigen leefomgeving en in de samenleving. Ze maken kennis met begrippen als democratie, grond- en mensenrechten, duurzame ontwikkeling, conflicthantering, sociale verantwoordelijkheid, gelijkwaardigheid en het omgaan met maatschappelijke diversiteit. Die kennis komt niet alleen uit het boekje, maar wordt ook geleerd door te oefenen in de praktijk.

Op de Sponder wordt intensief gewerkt aan het bevorderen van de sociale competentie van de leerlingen. De kerndomeinen van burgerschap zijn op onze school doorvertaald vanuit de kernwaarden naar 4 aandachtsgebieden.

Kerndomeinen burgerschap

Democratie ("We zorgen voor elkaar en we zijn aardig voor elkaar")

Kennis over de democratische rechtstaat en politieke besluitvorming; democratisch handelen en de maatschappelijke basiswaarden

1. Stabiliteit: Als iedereen zich aan de regels houdt, blijft het gezellig en rustig op school.
2. Rechtvaardigheid: Behandel een ander zoals je zelf behandeld zou willen worden.

Participatie ("Ik kan het zelf en zorg goed voor onze spullen en we zijn aardig voor elkaar")

Kennis over de basiswaarden en mogelijkheden voor inspraak en vaardigheden en houdingen die nodig zijn om op school en in de samenleving actief mee te kunnen doen

3. Improvisatie: Voor alles is een oplossing.
4. Samenwerken met anderen: Ik kan van een ander veel leren en een ander van mij.
5. Contacten met mensen: Accepteer anderen zoals ze zijn, iedereen doet er toe en doet mee.

Identiteit ("Ik kan het zelf en ik zie het zonnig")

Verkennen van de eigen identiteit en die van anderen; voor welke (levensbeschouwelijke) waarden sta ik en hoe maak ik die waar?

6. Vrolijkheid: Met een glimlach de dag door.
7. Groeien in werk: Ik laat zien wat ik kan, ik ontwikkel.

De 4 aandachtsgebieden die binnen de school vertaald zijn

Sociale competenties: Dit omvat onder meer sociaal-emotionele ontwikkeling (zelfbeeld, zelfstandigheid), sociale vaardigheden (samenwerken, omgaan met verschillen), en houdingen en vaardigheden om in uiteenlopende situaties succesvol te kunnen functioneren (zelfsturing, omgaan met conflicten, democratisch handelen, verantwoordelijkheid).

Openheid: Aandacht voor de samenleving en de diversiteit daarin en bevordering van deelname van leerlingen aan en betrokkenheid bij de samenleving.

Basiswaarden en democratische rechtstaat: Dit omvat vrijheid van meningsuiting, gelijkwaardigheid, begrip, verdraagzaamheid, afwijzen van onverdraagzaamheid en discriminatie.

School als oefenplaats: Bieden van een leer- en werkomgeving waarin burgerschap en integratie zichtbaar zijn en waarin leerlingen kunnen oefenen met sociale competenties, democratische basiswaarden en betrokkenheid bij en deelname aan de samenleving.

Niet bij kennis alleen

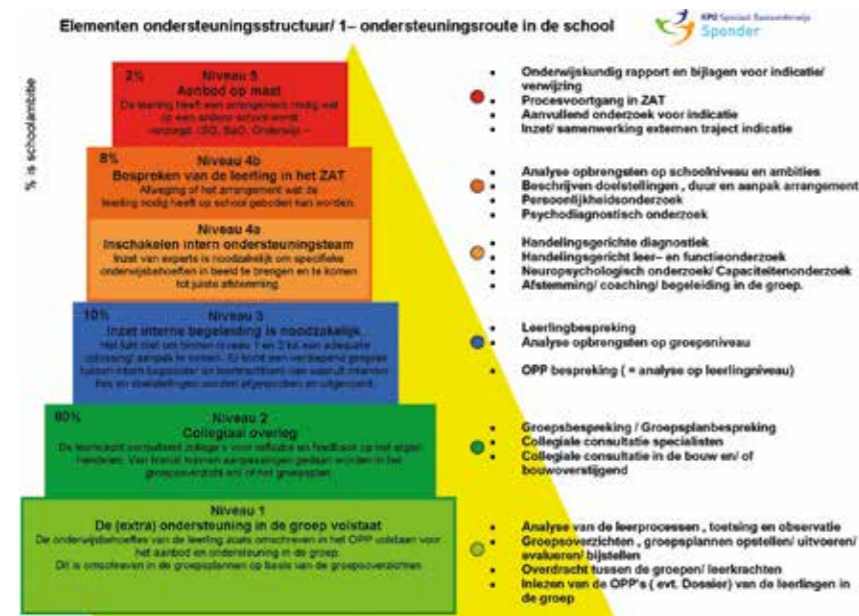
Als basisschool zijn wij er om onze leerlingen onderwijs te geven. Daar wordt bij ons op school dan ook veel tijd aan besteed. Maar we zijn ook een speciale school. Bepaalde behoeftes van onze kinderen hebben niet direct met het schoolse leren te maken. Mede daarom hechten wij veel waarde aan wat nog meer kan bijdragen aan de persoonlijkheidsontwikkeling van onze leerlingen, door middel van kennismakingsactiviteiten, projecten, feesten, vieringen of andere activiteiten. In deze activiteiten zijn: kamp in de schoolverlatersgroep en de schoolreis voor alle groepen vast opgenomen. Het schoolkamp en alle andere activiteiten en vieringen, maken deel uit van het schoolprogramma en we gaan er dan ook van uit dat alle kinderen hieraan deelnemen. Een deel van de extra activiteiten wordt betaald vanuit de ouderbijdrage.

4.

Ondersteuning en begeleiding

Ondersteuningsniveaus in de school

Binnen de school werken we met de 1 ondersteuningsroute. Deze route kent 5 niveaus van ondersteuning. Binnen deze niveaus kunnen verschillende medewerkers betrokken zijn.



Het werken binnen bovenstaande figuur, de ondersteuningspiramide, heeft tot doel dat voor zoveel mogelijk kinderen het onderwijs en de begeleiding binnen de klas afgestemd kan worden. Binnen niveau 1 en 2 is het de leerkracht die hierin primair de verantwoordelijkheid neemt. Wanneer deze vragen of zorgen heeft over de leerling kan deze een leerlingbespreking aanvragen met de interne begeleiding op niveau 3. Wanneer er een stapje omhoog in de piramide wordt gemaakt is hierin altijd het doel samen tot oplossingen en interventies te komen zodat de leerling weer terug gaat naar een lager niveau binnen de piramide. Wanneer er een leerlingbespreking is aangevraagd, zal de leerkracht de ouders hiervan op de hoogte brengen. Tijdens de leerlingbespreking kan na inschatting van de interne begeleiding de schoolpsycholoog of orthopedagoog aansluiten. Is er extra informatie nodig of willen we aanvullend onderzoek doen of laten doen op het niveau 4a, dan wordt dit met u als ouder besproken en afgestemd. Wanneer alle interventies en onderzoek niet zorgen voor het kunnen voldoen aan de onderwijs-leerbehoeften van de leerling, zal het kind besproken worden in het ZAT (Zorg Advies Team), niveau 4b. Dit ZAT wordt geleid door de directeur. In dit overleg wordt multidisciplinair gekeken naar mogelijkheden om tot een betere afstemming te komen om de leerling weer terug in de piramide naar een lager niveau te brengen. Soms is dit echter niet haalbaar en zal het ZAT een advies geven aangaande de meest passende onderwijsvorm voor de leerling. Op dat moment is de leerling in niveau 5 aangekomen en zal er een traject gestart worden om samen met ouders te zorgen voor een passende onderwijsplek. Ook leerlingen die in aanmerking komen voor terugplaatsing naar het reguliere onderwijs doorlopen de piramide tot aan niveau 5 waarbij op niveau 4b het ZAT een advies formuleert. In het schooljaar 2020-2021 zal toegewerkt worden naar een niveau taakverdeling en structuur binnen de ondersteuning en zorg van de school.

Groepsplannen

Om de afstemming van het leren en het begeleiden van de leerling in de groep goed en doordacht vorm te geven werken wij met groepsplannen. Dit doen we voor de leergebieden rekenen, begrijpend lezen, technisch lezen en spelling. Wij kennen twee groepsplanperiodes in een schooljaar. Elke periode kent halverwege een tussenevaluatie en een eventuele bijstelling. Daarnaast wordt het groepsplan bij aanvang en bij afsluiting intern besproken met de didactisch specialist. De evaluevaluatie van een groepsplanperiode valt kort voor de bespreking van het ontwikkelingsperspectief waarbinnen de doelen voor de leerling beschreven staan. De evaluatie van het groepsplan is daarmee een belangrijk middel om het leerproces en de leeropbrengsten van een leerling voor de vier leergebieden doelgericht vorm te geven en te evalueren.

Individuele plannen

Het kan voorkomen dat de onderwijsbehoeften van een leerling dusdanig specifiek zijn dat alleen het groepsplan niet volstaat in de totaalaanpak voor de leerling. In dat geval kan een individueel handelingsplan gehanteerd worden naast het groepsplan. Afhankelijk van de doelstelling van het individuele handelingsplan, kan dit plan didactisch gekoppeld zijn aan het groepsplan.

Mogelijkheden specifieke ondersteuning

Het is onze doelstelling om het leeraanbod en de ondersteuning aan onze leerlingen binnen de groep plaatst te laten vinden. We werken dus minimaal met individuele leerlingen of kleine groepjes leerlingen buiten de groep. Toch kan het voorkomen dat kinderen zich bepaalde vaardigheden in onvoldoende mate eigen maken in de groep, waarvoor we een aparte training van een aantal weken starten. De inzet voor specifieke ondersteuning wordt vastgesteld in ondersteuningsniveau 4. Bij vragen over de leer- en/of sociaal emotionele ontwikkeling van de kinderen is er de mogelijkheid nader psychologisch onderzoek of een observatie te doen door de psycholoog of orthopedagoog van de school. In het schoolondersteuningsplan, ook wel het schoolondersteuningsprofiel genoemd, is te lezen welke ondersteuning de school biedt in de basisondersteuning en aan welke aspecten de school werkt om de ondersteuning te versterken, te verbreden en te verdiepen. Specifieke ondersteuning die we in onze basisondersteuning extra kunnen inzetten bestaat uit:

Begeleidingsgesprekken: Leerlingen van onze school komen weleens in een situatie op school of buiten school waar we zorg om hebben. Om leerlingen hier op school in te kunnen ondersteunen in de vorm van praten over je gedachten en gevoelens en het krijgen van handvatten om met deze gedachten en gevoelens om te gaan, kan een leerling met toestemming van de ouders, hierover gesprekken hebben op school. Deze gesprekken kunnen gevoerd worden door de interne begeleiding de gedragspecialist of de schoolpsycholoog / orthopedagoog, afhankelijk van de hulpvraag van ouders en leerling en de beschikbare uren binnen de school.

Logopedie en Fysiotherapie: Een aantal dagdelen in de week is een logopediste van praktijk Trivers en een gespecialiseerde kinderfysiotherapeut van praktijk Kalsdonk op school aanwezig voor het behandelen van leerlingen (zij zijn geen medewerker van de school). De jongere kinderen (groepen 1 t/m 4) en leerlingen met een taal-leerstoornis, kunnen door hen onder schooltijd behandeld worden. Dit gaat volgens de reguliere verwijzing van de eigen huisarts. Aan de behandeling op school zijn wel voorwaarden verbonden.

1. Ouders dienen 50% van de behandeltijd bij de behandeling aanwezig te zijn.
2. Ouders geven toestemming voor afstemming en overdracht van behandeldoelen en testgegevens tussen school en therapeut.
3. Ouders geven toestemming dat verslaglegging tussen praktijk en school gedeeld mag worden. Jongere leerlingen zijn binnen onze school leerlingen in de groepen 1 t/m 4 voor de leerlingen in de groepen 5 t/m 8 is behandeling onder leiding alleen toegestaan na weging in het Zorg Advies Team van de school. De behandeling dient dan in hoge mate voorwaardelijk te zijn voor de leerontwikkeling van de leerling.

Andere behandelaars: Het kan voorkomen dat een doelen vanuit een behandeltraject voorwaardelijk zijn om optimaal tot leren op school te komen. Indien het Zorg Advies Team (ZAT) van de school van mening is dat het wenselijk is de behandeling op school en onder schooltijd te laten uitvoeren is dit in een aantal gevallen mogelijk. Hierbij dient de school wel rekening te houden met beschikbare en geschikte werkruimtes.

5.



Oudercommissie (OC)

Onze school heeft een oudercommissie. Zij vergadert ongeveer zes keer per jaar. De oudercommissie ondersteunt vele activiteiten van de school waarbij de inbreng van ouders gewenst is.

Medezeggenschapsraad (MR)

Het schoolbestuur heeft bij bepaalde beleidsvoornemens op schoolniveau de instemming van de MR nodig. Daarnaast is de MR een adviesorgaan. De raad bestaat uit een ouder- en personeelsgeleding van elk drie personen. De taken en bevoegdheden liggen vast in het reglement van de medezeggenschapsraad. Dit kan op school worden ingezien. De MR mag advies uitbrengen over alle zaken m.b.t. onderwijs en de organisatie. Daarnaast heeft het bestuur de instemming van de MR nodig bij onder andere wijzigingen van het beleid, fusies, schoolplan, schoolgids e.d.. Ouders kunnen op school de verslagen van de MR inzien. In het MR jaarverslag staan alle onderwerpen waarover de raad het afgelopen jaar heeft vergaderd.

De MR bestaat op dit moment uit:

Namens de ouders:	Namens de school:
Namens de ouders:	Namens de school:
Estelle de Beus	Gina van der Spoel
Merel Vriends	Yvonne den Braber
Mark van den Boer	Vacature

Ouderavonden en contacten met de school

De betrokkenheid van ouders bij de school is op de Sponder iets vanzelfsprekends. Een goede samenwerking en afstemming tussen ouders en medewerkers van de school is in het belang van de ontwikkeling van het kind. Wij worden graag geïnformeerd over belangrijke ontwikkelingen betreffende het kind in onder meer de thuissituatie. Zo kunnen we tot goede afstemming komen, zorgen delen en mogelijk helpen oplossen. Vergeet u ook niet de juiste telefoonnummers door te geven aan de school zodat u voor ons altijd goed te bereiken bent.

Ouderavonden

Gedurende het schooljaar zijn er verschillende ouderavonden. Deze ouderavonden kennen verschillende opzetten. Oudergesprekken 2020-2021:

- 7-11 september: Drie-hoek-gesprekken met ouder en kind > alle groepen
- 26-30 oktober 2-6 november: OPP bespreken en tekenen met ouders > groepen 1 t/m 7
- 7-18 december: Voorlopige adviesgesprekken + tekenen OPP groepen 8 > alleen voor ouders groep 8
- 1-12 februari: Definitief adviesgesprek groepen 8> alleen voor ouders groep 8
- 22-26 februari en 1-5 maart: Bespreking leerontwikkeling met ouders > groepen 1 t/m 7
- 14-25 juni: Bespreking leerontwikkeling met ouders en vooruitblik nieuw schooljaar > groepen 1 t/m 7

Extra contacten

Wanneer wij met u willen praten buiten de vaste momenten in het kader van de ontwikkeling van uw kind, wordt u persoonlijk uitgenodigd. Dit kan telefonisch of schriftelijk gebeuren. Wilt u zelf een extra gesprek met de school dan kunt u de leerkracht benaderen om een extra afspraak te maken. U kunt ook specifiek een afspraak maken met bijvoorbeeld de intern begeleider of met de directie.

Schoolcontactpersoon

De schoolcontactpersoon kan luisteren naar de klacht van u of uw kind en u doorverwijzen naar de externe vertrouwenspersoon van de GDD en/of naar de vertrouwenspersoon van de vertrouwensinspecteur. Sommige vormen van seksuele intimidatie zijn volgens de wet strafbaar. We spreken dan van een zedenmisdrijf of een strafbaar feit. Als u bij de schoolcontactpersoon van de school melding maakt van een strafbaar feit (ontucht, aanranding, verkrachting) is deze persoon verplicht dit te melden aan het bestuur. Het bestuur is op haar beurt verplicht hierover de vertrouwensinspecteur van het onderwijs te raadplegen. Als zij beiden vermoeden dat hier sprake is van een strafbaar feit, is het bestuur verplicht hiervan aangifte te doen bij justitie.

De schoolcontactpersoon op onze school is: Mevr. M. van Hassent

Informatie aan gescheiden ouders

Een echtscheiding meemaken gaat vaak gepaard met een moeizame periode, waarin niet altijd duidelijk ligt hoe de zaken het best georganiseerd worden. Duidelijk is vaak wel dat het kind bij één van de ouders gaat wonen en de andere ouder een omgangsregeling heeft met het kind. We spreken dan over verzorgende en niet- verzorgende ouder. Sinds 1998 is er na een echtscheiding bijna altijd sprake van een gezamenlijk gezag. We hebben de volgende afspraken gemaakt betreffende het verstrekken van informatie aan beide ouders.

Beide gezaghebbende ouders hebben evenveel recht op schoolinformatie. Het is de plicht van de verzorgende ouder om de andere ouder op de hoogte te houden van belangrijke (schoolse) zaken die hun kind betreffen, dus ook alle verslagen verstrekken over de schoolontwikkeling van het kind.

Mocht dit door omstandigheden niet gebeuren, dan kan de niet- verzorgende ouder alsnog de school verzoeken om informatie over de schoolontwikkeling van het kind te geven. De school zal deze gegevens dan "moeten" verstrekken. Daarnaast zal de school de andere ouder hierover inlichten.

Het feit dat de verzorgende ouder bezwaar heeft tegen het verschaffen van informatie aan de andere ouder, kan voor de school geen reden zijn om de gevraagde schoolinformatie niet te verschaffen. Het is mogelijk om twee aparte gesprekken te organiseren. De school heeft sterk de voorkeur, daar waar mogelijk, dat beide ouders binnen één gesprek aanwezig zijn.

6.

Communicatie

Website en PR

Onze website wordt actueel bijgehouden: www.desponderkpo.nl. De school heeft ook een facebook pagina waar altijd kort informatie wordt weergegeven over een actuele activiteit of situatie. Aan het begin van het schooljaar ontvangt u een toestemmingsformulier m.b.t. het plaatsen van foto's op de website en op facebook en andere PR materialen.

Mijn Schoolinfo

Op onze school werken we met "Mijn Schoolinfo" een digitaal medium om voor alle zaken ouders en medewerkers te kunnen informeren en onderling te communiceren. U kunt dan bijvoorbeeld denken aan informatie omtrent ouderavonden, uitnodigingen voor oudergesprekken of belangrijke info omtrent het schoolreisje. Om geen belangrijke informatie te missen, is het dan ook van groot belang dat u als ouders zorgt dat u kunt inloggen op "Mijn Schoolinfo" anders ontvangt u geen informatie en kunt u zich ook niet inschrijven voor activiteiten en ouderavonden.

U ontvangt als ouder aan het begin van het schooljaar via onze administratie een inlogcode met kort stappenplan. Heeft u problemen met aanmelden of inloggen, neem dan contact op met school! Voor mijn Mijn Schoolinfo is nu ook een app versie te downloaden. Zo heeft u de schoolinformatie altijd in handbereik.

Schoolgids en jaarkalender

Elk jaar verschijnt deze schoolgids met praktische informatie over de school. U kunt hem in het nieuwe schooljaar lezen op de website van de school: www.desponderkpo.nl. Alle kinderen van de school ontvangen aan het begin van het schooljaar een jaarkalender.

Informatie aan derden

Informatie aan derden over leerlingen wordt alleen op verzoek en met schriftelijke toestemming van de ouders door de school vertrekt. Met derden wordt bedoeld, instanties buiten de school die bemoeienis hebben met uw kind. De toestemming wordt verleend door de persoon die het bevoegd gezag heeft over het kind. Inzake de wet AVG (Algemene Verordening Gegevensbescherming) vindt u de informatie op onze website en op de website van KPO Roosendaal. (www.desponderkpo.nl of www.kporoosendaal.nl)

Beeldopnames en audio- opnames

De school hanteert t.a.v. het maken van beeld- en of geluidsopnames de richtlijnen van de De Nationale Ombudsman (2014).

Dit betekent dat aan een dergelijke opname de volgende voorwaarden zijn verbonden:

- De opname mag slechts voor eigen gebruik dienen en dus niet met derden worden gedeeld.
- De opname is niet bedoeld voor social media.
- In de opname mag niet worden geplakt en geknipt.

Klachtenregeling

Hiervoor verwijzen wij naar de Bovenschoolse gids van KPO welke u kunt vinden op website van KPO; www.kporoosendaal.nl

7.

Toekomstige ontwikkelingen

De Sponder, school voor speciaal basisonderwijs, vervult een belangrijke rol binnen het Passend Onderwijs. We willen graag intern een sterke school zijn. Daarnaast willen we met basisscholen en scholen voor speciaal onderwijs binnen het samenwerkingsverband ondersteunend samenwerken. Afgelopen schooljaar is een start gemaakt met de inhoudelijke samenwerking met collega-school SO de Fakkel waarmee we het schoolgebouw delen.

Binnen het innovatie traject Zonneboom zijn we vanaf vorig schooljaar gestart met het eerste project "de krachtklas". In dit arrangement worden leerlingen van onze school die in korte tijd kunnen toewerken naar terugplaatsing naar de basisschool extra getraind en gecoacht worden. Daarnaast wordt nagedacht aan andere arrangementen waarbij de Zonneboom de vindplaats is voor tijdelijk gespecialiseerd onderwijs in het kader van versterking passend onderwijs in het samenwerkingsverband po3002. In het schooljaar 2020-2021 zal naast het krachtklas-project ook gestart worden met de projecten: Taalbad, PBS en afstemming intern op in-door-en uitstroom van leerlingen.

Binnen de eigen schoolvoorziening staat het verdiepen en borgen van het doelgericht werken centraal evenals de verdere implementatie van SWPBS en brede ontwikkelen met het starten van vullen van school specifieke leerlijn voor het sociaal emotioneel functioneren en de executieve functies. ICT wordt voor zowel doelgericht werken als de brede ontwikkeling steeds gericht en beredeneerd ingezet en vraagt om visieverkenning en beleid. Aangaande ouderpartnerschap zal ook gekeken worden naar meer schoolbrede afspraken en verwachtingen.

Voor meer informatie over de plannen voor het komende schooljaar verwijst u naar het jaarplan op onze website.

8.

De medewerkers

Teamsamenstelling

Functie- taakoverzicht	totaal	vrouw	man
Directeur	1	1	
Orthopedagoog	1	1	
Intern begeleider (taak)*	2	2	
ICT*	1	1	
Leerkracht	18	17	1
Vakleerkracht lichamelijke opvoeding	1	1	
Rekenspecialist*	1	1	
Taal- leesspecialist*	1	1	
PBS coördinator*			
Onderwijsassistent	4	4	
Psychologisch assistent	1	1	
Administratief medewerker	1	1	
Conciërge	1		1
Interieur verzorgers	2	2	
Totaal*	31	28	3

*Leerkrachten die naast de lesgevende taak ook een andere taak hebben. Zij zijn 1x meegeteld in de functie van leerkracht.

Wij verstrekken in onze schoolgids geen adres en telefoongegevens van onze medewerkers. Aan het einde van het schooljaar ontvangt u een overzicht van de indeling van de leerkrachten en overige medewerkers in relatie tot de groepen.

Wijze van vervanging bij ziekte (noodprotocol)

Bij plotselinge afwezigheid van een onderwijsgevende (bijv. ziekte) worden de kinderen zoveel mogelijk opgevangen door een andere (vervangende) leerkracht. Wanneer er geen vervangende leerkracht beschikbaar is proberen we de kinderen intern op te vangen. Soms delen we kinderen in een dergelijk situatie op over de andere groepen. Ook kan het voorkomen dat, wanneer er een invaller in de groep is, we enkele kinderen die dag verplaatsen naar een andere groep. De leerpakketten voor het opsplitsen of verplaatsen in een andere groep, liggen klaar in de eigen groep. Alleen in uitzonderlijke gevallen kan aan ouders gevraagd worden hun kind een dag thuis te houden. Ouders worden hierover dan vooraf geïnformeerd. We verwijzen hierbij naar het noodprotocol zoals dit is afgestemd met het team en is goedgekeurd door de MR.

Inzet onderwijsassistent

De onderwijsassistenten die aan de school verbonden zijn, zijn gekoppeld aan een onderwijscluster binnen de school. De school kent een onderbouw-, een middenbouw en een bovenbouwcluster. De inzet van de onderwijsassistent binnen een cluster is mede afhankelijk van de ondersteuningsbehoeften binnen de groepen. Binnen het leeraanbod worden de assistentes ingezet om een zo passend mogelijk aanbod te verzorgen.

Begeleiding en inzet van stagiaires en studenten

Wij bieden studenten van de PABO (Pedagogische Academie Basisonderwijs) de mogelijkheid bij ons op school stage te lopen. Soms is dit een korte stage van een aantal dagen of weken. Ook zijn er studenten die in opleiding zijn tot onderwijsassistent. Studenten worden alleen geplaatst na een gesprek en op basis van beschikbaarheid binnen de school. Bijna alle groepsteleerkrachten hebben een training gevolgd om deze studenten goed te begeleiden. De stagiaires voeren, afhankelijk van hun opleiding, opdrachten. De stagecoach(es) en de mentoren begeleiden de studenten.

Voor schooljaar 2020-2021 hebben studenten van de volgende opleidingen zich bij ons gemeld: Lerarenopleiding basisonderwijs (HBO): Studenten 3e opleidingsjaar.

- Lerarenopleiding bewegingsonderwijs (HBO): Studenten 1e of 4e opleidingsjaar
- Opleiding onderwijsassistent (MBO): Studenten 3e of 4e opleidingsjaar
- Opleiding CIOs praktijkleren (MBO): Studenten 3e of 4e opleidingsjaar

Scholing van medewerkers

Onze medewerkers werken continu aan hun eigen persoonlijke professionalisering en daarmee aan de professionalisering van de school. Dit kunnen opleidingen en/ of cursussen zijn op individueel niveau of teamscholingen welke aansluitend zijn op de schoolontwikkelingen. Ook het eigen schoolbestuur biedt mogelijkheden aan om actuele vaardigheden te versterken.



Afspraak inloop (08.30 – 08.45 uur)

Na aankomst op school mogen de kinderen tijdens de inloop zelfstandig naar binnen. Vanaf 08.30 uur is er toezicht op het plein. Wilt u er zorg voor dragen dat kinderen niet voor die tijd op school of bij het hek aanwezig zijn of worden afgezet. Tijdens de inloop spreekt de leerkracht met de kinderen af wat ze mogen doen die dag. Dit kan elke dag een andere activiteit zijn die de leerkracht de dag van tevoren al kenbaar maakt.

Afspraak de school gaat uit

Bij de eindtijd van de school gaan de leerlingen onder begeleiding van hun leerkracht naar het schoolplein. Kinderen die met de fiets gaan mogen dan rustig hun fiets gaan pakken. Kinderen die met de schoolbusjes komen wachten op het schoolplein tot de buschauffeur hen komt ophalen. Ouders die hun kind komen ophalen wachten op het schoolplein of op het grasveld voor de school wanneer de coronamaatregelen van juni 2020 nog van kracht zijn.

Gedragsverwachtingen

Op de gang

Verantwoordelijk	We praten met onze fluister/pinkstem
Veilig	We wandelen in de gang We houden onze handen en voeten bij onszelf
Respectvol	Zorg goed voor spullen van jezelf en anderen Wees vriendelijk voor elkaar
Positief	Wees vriendelijk voor elkaar

Op het leerplein

Verantwoordelijk	We zitten rustig aan tafel We praten zoals aangegeven op de praatthermometer We gebruiken de spullen waarvoor ze bedoeld zijn We laten alles netjes achter
Veilig	We houden onze handen en voeten bij onszelf Haal een juf of meester om hulp bij problemen
Respectvol	Zorg goed voor spullen van jezelf en anderen We luisteren naar alle juffen en meesters
Positief	Wees vriendelijk voor elkaar

Op het schoolplein

Verantwoordelijk	We gebruiken de spullen waarvoor ze bedoeld zijn We ruimen alles netjes op Wij blijven op het plein of Cruijfcourt Wij lopen samen met de juf of meester naar het Cruijfcourt
Veilig	We luisteren naar alle juffen en meesters
Respectvol	Iedereen mag meedoen Wees vriendelijk voor elkaar
Positief	We spelen eerlijk en overleggen samen

In de gymzaal

Verantwoordelijk	We helpen elkaar
Veilig	We gebruiken de materialen waarvoor ze bedoeld zijn
Respectvol	We houden rekening met elkaar
Positief	We moedigen elkaar aan en geven elkaar complimenten.

Bij het Toilet

Verantwoordelijk	We zitten op de wc en trekken door als we klaar zijn
Respectvol	We wassen onze handen in de klas We laten anderen met rust

Belonen en consequenties geven

Balans moet er zijn. In onze benadering (SWPBS) naar de kinderen staat belonen centraal en geven we consequenties waar nodig. Belonen en straffen is nodig om met elkaar te komen tot een positief maar ook veilig pedagogisch klimaat. De wijze waarop dit gebeurt wordt aangepast aan de leeftijd en de aanleiding. Bij grensoverschrijdend gedrag in of buiten de groep kan een leerling tijdens de dag geplaatst worden in de koppelgroep. Groepen zijn op voorhand aan elkaar gekoppeld voor deze situatie zodat kinderen de leerkracht en de groep kennen. Ook consequenties zoals in de pauze binnen, strafregels of nablijven kunnen voorkomen. Incidenten groot of klein worden ook geregistreerd in een speciaal systeem (Swis). Het stelt ons in staat analyses uit te voeren om te weten waar en wanneer en met welke leerlingen en bij welke medewerker gedrag is voordoe. We kunnen dan ook gericht met het team interventies uitzetten binnen een specifieke situatie om het klimaat weer te verbeteren en leerlingen te helpen.

Ontoelaatbaar gedrag en pestprotocol

Wanneer kinderen gedrag laten zien wat ontoelaatbaar is, wordt dit gedrag, de aanleiding en de vervolgspraak, geregistreerd in het digitale leerling-dossier en met de ouders besproken. Binnen de school wordt gewerkt met een pestprotocol. Dit protocol is op verzoek in te zien. Daarnaast is SWPBS een werkwijze die aantoonbaar ondersteund in het preventief omgaan met pesten.

Incidenten

Bij (zeer) excessief gedrag (o.a. lichamelijk geweld, agressie of ernstig ondermijning van gezag) wordt er een incidentmelding gemaakt in het dossier van een leerling. Bij meerdere incidenten van excessief gedrag kan een leerling door de schoolleiding een time-out opgelegd krijgen. Indien noodzakelijk kan het protocol schorsing en verwijdering in werking treden. Wanneer een leerling op basis van het gedrag zorg voor onveiligheid van zichzelf, leerlingen of medewerkers kan de leerling om veiligheidsredenen fysiek begeleidt worden naar een ruimte om rustig te worden. Dit is gelukkig zelden nodig.

Medicijnverstrekking en medische handelingen

Met betrekking tot het verstrekken van medicijnen tijdens schooltijd en het ondersteunen en uitvoeren van medische handelingen houden wij ons aan het stichting brede protocol "medisch handelen en medicijnverstrekking". Dit protocol is te vinden op de website van de school. (www.desponderkpo.nl) en op de website van het schoolbestuur (www.kporoosendaal.nl)

Aardig wat leerlingen op school hebben medicatie. Op de vaste inname momenten van deze medicatie zien wij toe. Ouders zijn echter zelf verantwoordelijk dat de medicijnen beschikbaar zijn in de juiste dosering gereed gemaakt in een zogenaamde "pillendoos" waar de medicatie kan worden gerangschikt. U mag hierbij niet van de leerkracht vragen medicatie te breken of te snijden.

Eten en drinken

In alle groepen hebben de kinderen een kleine ochtendpauze, waarin ze wat kunnen eten en drinken. De rest van het eten is voor de middagpauze. We verzoeken de ouders om bij voorkeur gezonde dingen mee te geven voor de pauze. Graag zien wij in de ochtendpauze dat de kinderen fruit eten. Op vrijdag is het koekendag, er mag dan een gezonde koek meegebracht worden. Het is niet toegestaan om koolzuurhoudende dranken zoals cola, sinas, ijshee met prik, sport- en energydranken te nuttigen. Ook kauwgom is niet toegestaan. Chips, zoutjes, noedels zijn voor thuis en niet voor op school. Bij feestactiviteiten op school, kan er wel eens afgeweken worden van deze afspraken. Bij de lunch brengen de leerlingen ook zelf hun drinken mee. Water kunnen ze natuurlijk ook op school krijgen.

Fietsenstalling

Leerlingen die met de fiets naar school komen plaatsen hun fiets bij de fietsrekjes voor het schoolplein en zetten hem op slot! Fiets sleutels worden in een af te sluiten kast of lade in de klas bewaard.

Gymkleding

Om hygiënische redenen is het niet wenselijk dat kinderen in hun dagelijkse kleren gymmen. We stellen daarom aparte gymkleding verplicht. Gymkleding is een korte broek (maximaal tot de knie) met een T-shirt of een gypakje en gym schoenen. Gym schoenen mogen niet buiten gedragen zijn en geen zwarte zool hebben.

Als kinderen niet mee mogen of kunnen doen met de gymles, verwachten we een briefje van de ouders met opgave van reden. Zonder briefje moeten de kinderen deelnemen aan de les. Vanuit veiligheidsoogpunt mag er niet gegymd worden met sieraden, een hoofddoek en scherpe haarversiering. Kinderen (jongens en meisjes) met lang haar vragen wij om tijdens de les het haar vast te zetten met een haarelastiek. De kinderen moeten dit elastiek zelf meebrengen. Natuurlijk kan een ieder weleens zijn spullen vergeten. We hebben een kast met gewassen sportkleding waar kinderen dan gebruik van mogen maken. Dit doen we omdat we de bewegingslessen van de kinderen heel belangrijk vinden.

Mobiele telefoons en eigen tablets

In het dagelijks leven zijn de mobiele telefoons en tablets niet meer weg te denken. Het meenemen van deze devices naar school is op eigen risico. Op school geldt de afspraak dat op het moment dat de kinderen binnen de poorten van de school zijn, de telefoon of tablet moet worden uitgeschakeld. Tijdens schooltijd hebben leerlingen geen telefoon nodig tenzij de leerkracht hier een gerichte leeractiviteit mee wil uitvoeren. Kinderen kunnen dus bij aankomst op school kort naar huis terugkoppelen dat ze goed zijn aangekomen en daarna gaat het de mobiel uit. Bij de start van de les leveren de leerlingen hun mobiele telefoon in bij hun leerkracht. Aan het einde van de dag deelt de leerkracht deze spullen weer uit. Pas na het verlaten van het plein mag de telefoon weer aangezet worden. Bij gebruik van de telefoon zonder toestemming van de leerkracht of de schoolleiding tijdens de schooltijden, wordt de telefoon direct ingenomen. Na contact met de ouders hierover wordt de telefoon weer teruggegeven.

Gevonden voorwerpen en schade aan eigendommen

De school is niet aansprakelijk voor het kwijtraken van kleding en andere eigendommen van leerlingen. Wilt u gymkleding zoveel mogelijk merken. Dit voorkomt verwisseling. Bovendien kunnen wij gevonden voorwerpen aan de juiste eigenaar teruggeven. Gevonden voorwerpen waarvan we de eigenaar niet kennen, worden ingeleverd in onze 'gevonden voorwerpen-bak' die staat bij de conciërge van de school. Aan het eind van het schooljaar worden de gevonden voorwerpen die niet opgehaald zijn, ingeleverd bij de kledingcontainer en/of op een ander wijze weggedaan. Schade aan eigendommen willen we zoveel mogelijk voorkomen. Bij schade vragen wij de betrokken partijen om dit middels de aansprakelijkheidsverzekering af te handelen. Hierbij moet wel voor de school aantoonbaar zijn wie de betrokken partijen zijn.

Verjaardagen

Het is natuurlijk leuk om in de groep je verjaardag te vieren en dat mag ook. In de groep wordt de jarige kort in het zonnetje gezet en mag de leerling trakteren. Bij voorkeur zien we gezonde traktaties omdat we hechten aan gezonde voeding. Naast het trakteren in de groep krijgt de leerling een grote verjaardagskaart waarmee de leerling binnen de eigen school langs de groepen mag gaan. De leerkrachten schrijven hun naam op de kaart en plaatsen een sticker of felicitatie. Vergeet ook de directeur niet, want daar ligt een kleinigheidje op je te wachten!

Schoolfotograaf

Elk schooljaar komt de schoolfotograaf op bezoek om groepsfoto's en de individuele foto's te maken. U wordt hierover vooraf geïnformeerd.

Hoofddekseis

Het is voor onze leerlingen niet toegestaan om onder schooltijd binnen de school hoofddekseis te dragen. Petten en dergelijke kunnen bij de jas in de gang worden bewaard.

10.

Regeling school- en vakantietijden

Schooltijden

Dagen	Schooltijden
maandag	08.45 – 15.00 uur
dinsdag	08.45 – 15.00 uur
woensdag	08.45 – 12.30 uur
donderdag	08.45 – 15.00 uur
vrijdag	08.45 – 12.30 uur

De leerlingen gaan vanaf 08.30 uur zelfstandig naar binnen. Vanaf deze tijd is er toezicht op het plein. Middagpauze: op maandag, dinsdag en donderdag hebben de leerlingen een middagpauze van 40 minuten. Zij eten in de pauze 20 minuten in de eigen groep waarna zij nog 20 minuten buiten gaan spelen. Dit alles onder begeleiding van medewerkers van de school.

Vakantierooster 2020- 2021

Vakanties	Data
Zomervakantie 2020	13 juli t/m 21 augustus 2020
Eerste schooldag 2020/2021	24 augustus 2020
Herfstvakantie	19 t/m 23 oktober 2020
Kerstvakantie	21 december 2020 t/m 1 januari 2021
Voorjaarsvakantie	15 t/m 19 februari 2021
Pasen	2e Paasdag, 5 april 2021
Meivakantie	26 april t/m 7 mei 2021
Koningsdag	27 april 2021 (valt in meivakantie)
Bevrijdingsdag	5 mei 2021 (valt in meivakantie)
Hemelvaart	13 en 14 mei 2021
Pinkstervakantie	2e Pinksterdag, 24 mei 2021
Zomervakantie 2021	26 juli t/m 3 september 2021
Eerste schooldag 2021/2022	6 september 2021

Urenverantwoording

Voor een overzicht van de uren-verantwoordingen schooljaar 2020/ 2021 verwijs ik u naar de bijlage.

Ziekte

Wanneer uw kind ziek is vragen wij u dit op de eerste ziektedag, voor aanvangstijd van de school, door te geven. Dit kunt u telefonisch doen op nummer; 0165 541107. Wanneer uw kind met tussenkomst van een weekeinde nog steeds ziek is, vragen wij u de ziekmelding op maandag opnieuw aan ons door te geven. Wanneer een leerling niet wordt afgemeld wegens ziekte of een andere omstandigheid en er geen verlof is verleend, is de school verplicht dit verzuim als ongeoorloofd door te geven aan de leerplichtambtenaar.

Is de ziekte van dien aard dat het een lange herstelperiode vraagt, dan vragen wij u dit tijdig aan ons door te geven, zodat we met u afspraken kunnen maken over het geven van bijvoorbeeld huiswerk en of thuisonderwijs op afstand. Bij zeer ernstige en langdurige ziektegevallen gaan we in overleg met de leerplichtambtenaar en u een passende oplossing bespreken.

Schoolverzuim

Onze school neemt deel aan M@zzel PO. We monitoren maandelijks het verzuim van onze leerlingen. We hanteren hierin het signaal. 5 ziekmelding en/of meer dan 10 dagen ziek. Wanneer uw kind met een signaal uit het systeem komt kijken we intern of er een specifieke verklaring voor het verzuim bekend is of we gaan met u in gesprek. Bij aanhoudende signalen of zorgen t.a.v. de gezondheid zal ook de schoolarts van de GGD ingeschakeld worden.

Verlof

Extra vakanties zijn in principe niet toegestaan, ook het verlengen van een vakantie niet. Alleen bij heel bijzondere gelegenheden kunnen ouders via een speciaal verlofformulier vrij vragen bij de directie van de school. Het is belangrijk dat dit tijdig wordt gedaan, want sommige aanvragen lopen via de leerplichtambtenaar en dat kost tijd. De verlofformulieren zijn te verkrijgen bij de school. U kunt dit vragen bij de leerkracht of bij de schooladministratie. Zij geven u dan het juiste formulier mee.

Verder vormt de viering van het Suikerfeest een uitzondering op de regel. De Leerplicht geeft de volgende richtlijnen aan die van toepassing zijn voor verlof in verband met het Suikerfeest: 'Net als het Offerfeest kan het Suikerfeest gedurende meerdere dagen worden gevierd. Maar de imam heeft laten weten dat leerplichtige kinderen ook alleen de eerste dag het feest kunnen vieren en daarna naar school kunnen gaan.'

Dit betekent concreet dat uw zoon of dochter voor de viering van het Suikerfeest 1 dag verlof krijgt. Hiervoor hoeft u geen verlofformulier in te vullen, maar een mededeling aan de leerkracht is voldoende. Er kan GEEN toestemming gegeven worden voor meerdere dagen of eventuele viering in het buitenland aangezien dit niet noodzakelijk is voor de geloofsbeleving.

Vervoer

Omdat wij een regioschool zijn en waarschijnlijk niet de school bij u om de hoek, kunnen een aantal leerlingen gebruik maken van het leerlingenvervoer wat via de gemeenten wordt geregeld. Dit vervoer is gebonden aan strenge regels. Niet iedereen met een toelaatbaarheidsverklaring komt automatisch in aanmerking voor dit schoolvervoer. De huidige regels zijn: (Gemeente Roosendaal) Kinderen waarbij de afstand tussen woning en school groter is dan 6 km komen in aanmerking voor leerlingenvervoer. Het leerlingenvervoer van leerlingen die binnen een afstand van 6 km van school wonen, valt onder de zorgplicht van de ouders (De verantwoordelijkheid, dat een kind op school komt, ligt bij de ouders.).

Een aanvraag voor schoolvervoer wordt beoordeeld door de gemeente waarin het kind woont. Hierbij wordt gekeken naar de eigen mogelijkheden; die van het kind zelf; de begeleidingsmogelijkheden; de afstand tot de school; de reistijd en het gezinsinkomen. Als er geen andere opties meer over zijn, kan er vervoer worden ingezet. Om in aanmerking te komen voor leerlingenvervoer, ondanks dat de afstand tussen de woning en school kleiner is dan 6 kilometer, is het noodzakelijk om een aanvraag voor leerlingenvervoer in te dienen met daarbij een verklaring van een medisch specialist (geen huisarts), waaruit de handicap /beperking van het kind blijkt met daarbij de noodzaak voor vervoer. Daarnaast is het van belang dat ouders /verzorgers kunnen aantonen dat ze niet in staat zijn om hun kind naar school te brengen en /of begeleiden. Dit kan bijvoorbeeld met behulp van een werkgeversverklaring of medische verklaring.

Voor verdere informatie over schoolvervoer verwijzen wij u naar uw gemeente.



11.

Financiën

Ouderbijdrage en overblijfgeld

Aan de plaatsing van uw kind op de Sponder zijn financiële consequenties verbonden. Hieronder treft u een overzicht aan van de verschillende kosten:

Kosten overblijven en vrijwillige ouderbijdrage

Overblijven

Als eerste hebben we de kosten van het overblijven. Omdat De Sponder werkt met een korte middagpauze, blijven alle kinderen over. Voor het overblijven wordt €30,- per schooljaar berekend.

Vrijwillige ouderbijdrage.

Verder vragen wij nog een vrijwillige ouderbijdrage van € 45 per schooljaar. Hier zitten de kosten voor het jaarlijkse schoolreisje al bij. Verder worden met deze bijdrage verschillende activiteiten op en rondom school georganiseerd (o.a. Sinterklaas, carnaval, expressiemiddag/- avond, sportdag, cultuurweek, zonnemarkt, speeltuindag etc.) Zonder deze geldelijke bijdrage is het voor de school erg moeilijk extra activiteiten voor de kinderen te organiseren. Het totaalbedrag per schooljaar komt hiermee uit op € 75,- per kind. Onder strikte voorwaarden kan de stichting Leergeld iets voor u betekenen voor het betalen van de bijdrage.

Wordt er in groep 8 op schoolkamp gegaan, dan vraagt de school een extra ouderbijdrage van € 55,-. Deze komt bij het bedrag van de eerdergenoemde € 45,-. Wanneer er geen kamp is maar een andere vorm van herdenkbare activiteiten, zal het bedrag lager zijn.

Wijze van betalen

Voor alle betalingen krijgt u aan het begin van het schooljaar een overzicht waarin de bedragen voor de hier genoemde activiteiten zijn opgesplitst. Hierin staat ook beschreven hoe u kunt betalen en wat de mogelijkheden zijn betreffende gespreid betalen.

12.

Overige informatie

Leerling-lijsten

Wij vertrekken standaard geen leerling-lijsten waarop de adresgegevens en de telefoonnummers van de leerlingen vermeld staan. Wilt u contact leggen met de ouders van een vriendje of vriendinnetje van uw kind, dan kunt u dit het beste doen middels het uitwisselen van een briefje via de kinderen of via bijvoorbeeld een vriendenboekje.

Externe contacten

Hieronder volgt een opsomming van instellingen, diensten en verenigingen, waar wij als school regelmatig contact mee hebben::

Scholen

- Basisscholen welke vallen binnen het samenwerkingsverband (SWV) Roosendaal- Moerdijk e.o. (PO30.02)
- Scholen voor Voortgezet onderwijs in de regio
- Avans Hogeschool
- Kellebeekcollege
- Andere SBO scholen in Nederland

Gezondheid en welzijn

- Spring
- GGD
- GGZ
- JoKi-C (Jonge Kind Behandelcentrum)
- Idris
- SDW (Stichting Dag- en Woonvoorziening)
- MEE West Brabant
- Bravis Franciscus Ziekenhuis Roosendaal
- Regionaal Instituut Dyslexie (RID) zie bijlage

Rijksinstellingen

- Ministerie van Onderwijs Cultuur en Wetenschappen
- Rijksinspectie van het Onderwijs
- Raad voor de Kinderbescherming

Gemeente

- Gemeente Roosendaal, Rucphen, Halderberge Steenbergen m.b.t. Kruisland en Steenbergen Moerdijk m.b.t. Noordhoek en Standdaarbuiten.; div. bestuurlijke afdelingen
- Politie district Roosendaal
- Openbare bibliotheek

1. Stichting Leergeld Roosendaal
2. Regionaal Instituut Dyslexie
3. Gebruikte afkortingen
4. Overzicht urenverantwoording
5. Overzicht urenverantwoording per vakgebied



Bijlage 1: Stichting Leergeld Roosendaal

Stichting Leergeld laat alle kinderen meedoen

Voor steeds meer gezinnen is het financieel moeilijk haalbaar om kinderen mee te laten doen op school en in sport en spel. De kosten die de school met zich meebrengt, zoals schoolmateriaal, schoolkamp en/of reisje lopen vaak hoog op. Dit geldt ook voor kosten met betrekking tot sportclubs zoals contributies en sportkleding. Veel van deze kosten worden niet door de bijzondere bijstand vergoed. Is dit bij u ook het geval, dan kan Stichting leergeld, u misschien verder helpen.

Voor wie is Stichting Leergeld bedoeld?

Stichting Leergeld richt zich op ouders van schoolgaande kinderen in de leeftijd 4 tot 18 jaar, met een minimum inkomen of iets erboven en wonend in de gemeente Roosendaal; Die hun kosten niet of slechts gedeeltelijk verged krijgen via de I.B.G., Sociale Zaken of een andere instelling; Die hun kosten pas op een later tijdstip vergoed krijgen en nu de rekening moeten betalen.

Hoe komt u in contact met Stichting Leergeld?

U kunt ons altijd bereiken door:

in te spreken op ons antwoordapparaat;

een klein briefje naar onze postbus te sturen:

Stichting leergeld Roosendaal | Postbus 215 | 4700 AE Roosendaal | Tel. 0165-399150

Bijlage 2: Regionaal Instituut Dyslexie

Samenwerking met Het Regionaal Instituut voor Dyslexie

Sinds 1989 is het Regionaal Instituut voor Dyslexie (RID) specialist in onderzoek naar en behandeling van dyslexie. Sinds een aantal jaren verzorgen zij ook behandelingen voor kinderen met dyscalculie. Het team van het RID bestaat uit psychologen, orthopedagogen en dyslexie- en dyscalculiespecialisten. Zij hebben allen de juiste kwalificaties. KPO Roosendaal is de samenwerking aangegaan met het RID omdat het RID een wetenschappelijk onderbouwde en aantoonbaar effectieve behandeling kan bieden.

Het RID zorgt voor:

- Persoonlijke en individuele aandacht voor het tempo en niveau van ieder kind.
- Veel structuur om de basis voor kinderen te verstevigen.
- Optimale samenwerking met ouders en school (een cliëntbeoordeling van een 8,5)
- Het RID hecht evenals onze school veel belang aan een goede aansluiting van de behandeling op de diagnostiek en wat dat betekent voor de ondersteuning op de school. Tevens is zij aangesloten bij het kwaliteitsinstituut het NRD. Het RID heeft op ons bestuurskantoor een ruimte beschikbaar voor diagnostiek en behandeling: Rector Hellemonsstraat 1 | 4702 RG Roosendaal | 076-7114612
Op de website vindt u meer informatie over het RID (www.rid.nl) als ook over de vergoedingen en kosten.

Bijlage 3: Gebruikte afkortingen

ZAT	Zorg Advies Team
GGD	Gemeentelijke Gezondheidsdienst
GMR	Gemeenschappelijke Medezeggenschapsraad
IB-er	Intern begeleider
ICT	Informatie Communicatie Technologie (computeronderwijs)
JRK	Jonge risico kinderen
KPO	Katholiek Primair Onderwijs Roosendaal (schoolbestuur)
LIO-er	Leerkracht in opleiding
LW00	Leerwegondersteunend Onderwijs
MR	Medezeggenschapsraad
NAW	Gegevens met betrekking tot Naam Adres en Woonplaats
OPP	Ontwikkelingsperspectief
OC	Oudercommissie
PAD	Programma Alternatieve Denkstrategieën
SWV	Samenwerkingsverband
MDC	Multi Disciplinaire Commissie van het Samenwerkingsverband
REC	Regionaal Expertise Centrum
RT	Remedial teaching
SBO	Speciale school voor basisonderwijs
SOVA	Sociale vaardigheden
WSNS	Weer Samen Naar School



Bijlage 4: Urenverantwoording

Berekeningsmodel Vakantierooster Groepen 1 t/m 8

Groepen:	Groep 1 tot en met 8
maandag	5,60
dinsdag	5,60
woensdag	3,75
donderdag	5,60
vrijdag	3,75
Totaal week	24,30
Jaarbasis 52 weken	1263,60
Bijtelling 30 september	3,75
Bijtelling 29 september (schrikkeljaar)	0,00
Totaal beschikbaar:	1269,20

Vakantierooster	
Herfstvakantie	24,30
Kerstvakantie	48,60
Voorjaarsvakantie	24,30
2e Paasdag	5,60
Meivakantie (incl. Koningsdag en 4 en 5 mei)	48,60
Hemelvaart	9,35
2e Pinksterdag	5,60
Zomervakantie	145,80
Totaal vakantie-uren:	312,15

Totaal vakantie-uren:	312,15
Totaal lesuren	957,05
Minimaal aantal lesuren	940,00
Marge-uren	17,05

Studiedag 23-09-2020	3,75
Studiedag 25-01-2021	5,60
Studiedag 26-03-2021	3,75
Studiedag 16-06-2021 (o.v. calamiteit)	3,75
Totaal	16,85

Totaal marge min studiedagen	17,05 - 16,85
Resteert voor studiedagen	0,0
Totaal aantal lesuren	940,20

Bijlage 5: Urenverantwoording per vakgebied

Cluster onderbouw: Groepen 1 t/m 4

Groepen 1-2:

Hoofdgebied	Aandachtsgebieden	Gem. uren p/w
Taal (7.25)	Woordenschat/ begrijpend luisteren/ leesplezier	3.00
	Mondelinge taalvaardigheid	2.75
	Lees- en schrijfvoorwaarden	1.50
Rekenen (3.75)	Voorbereidende rekenvaardigheden	2.00
	Rekenvoorwaarden	1.75
	Zintuiglijke en motorische vaardigheid (7.75)	Motorische ontwikkeling
Brede ontwikkeling (3.00)	Buitenspel	3.25
	Voorbereidend schrijven	0.50
	Muziek	0.75
	Handvaardigheid en tekenen	1.25
	Samenspelen en taakgerichtheid	0.25
Sociale redzaamheid (2.55)	Werken met ICT	0.25
	Levensbeschouwing	0.50
	Sociale vaardigheden en emoties	1.30
	Kennis van de wereld	1.00
	Voeding en verzorging	0.25
Totaal		24,30

Groepen 3-4 en 4:

Hoofdgebied	Aandachtsgebieden	Gem. uren p/w
Taal (9.00)	(Aanvankelijk) lezen	3.00
	(Aanvankelijk) spellen	3.00
	Begrijpend luisteren/ woordenschat/ leesplezier/ mondelinge taalvaardigheid	3.00
Rekenen (5.00)		5.00
Schrijven (1.75)		1.75
Zintuiglijke en motorische ontwikkeling (2.75)	Lichamelijke oefening	1.50
	Buitenspel (ochtendpauze)	1.25
	Muziek	0.75
Brede ontwikkeling (3.25)	Handvaardigheid en tekenen	1.50
	Samenspelen en taakgerichtheid	0.25
	Werken met ICT	0.25
	Levensbeschouwing	0.50
Sociale redzaamheid (2.55)	Sociale vaardigheden en emoties	1.30
	Kennis van de wereld	1.00
	Voeding en verzorging	0.25
Totaal		24,30

Cluster middenbouw: Groepen 5, 5-6 en 6

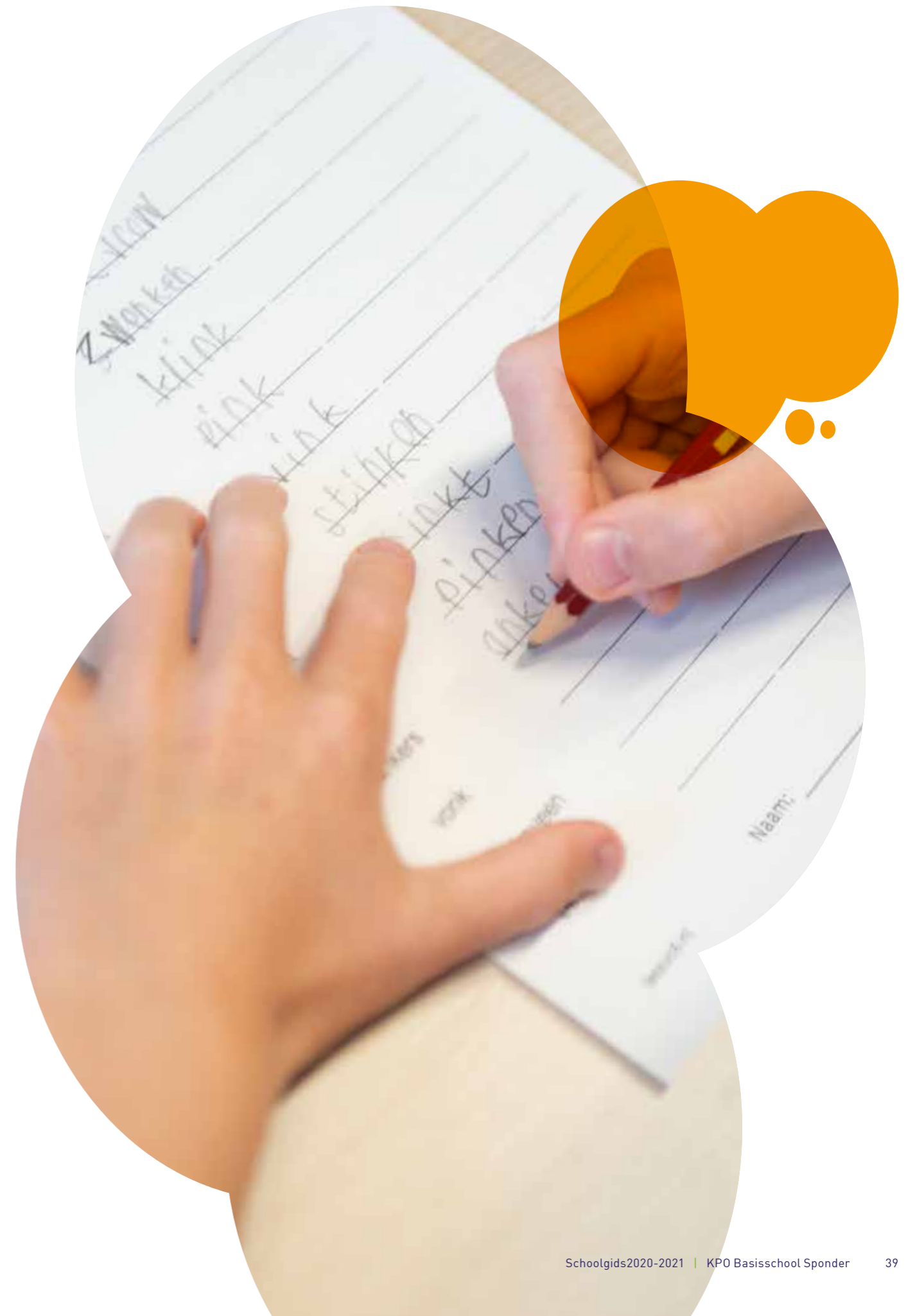
Groepen 5, 5-6 en 6:

Hoofdgebied	Aandachtsgebieden	Gem. uren p/w
Taal (8.50)	Technisch lezen/ Leesplezier	2.50
	Spelling	1.50
	Taalvaardigheid/ Woordenschat/ Stellen	2.50
	Begrijpend lezen	2.00
Rekenen (5.00)		5.00
Schrijven (1.00)		1.00
Zintuiglijke en motorische ontwikkeling (2.75)	Lichamelijke oefening	1.50
	Buitenspel (ochtendpauze)	1.25
Brede ontwikkeling (3.50)	Muziek	0.75
	Handvaardigheid en tekenen	1.25
	Samenspelen en taakgerichtheid	0,25
	Werken met ICT	0.75
	Levensbeschouwing	0.50
Sociale redzaamheid (3.55)	Sociale vaardigheden en emoties	1.30
	Kennis van de wereld	2.00
	Voeding en verzorging	0.25
Totaal		24,30

Cluster bovenbouw: Groepen 7, 7-8 en 8

Groepen 7, 7-8 en 8:

Hoofdgebied	Aandachtsgebieden	Gem. uren p/w
Taal (9.00)	Technisch lezen/ Leesplezier	1.50
	Engels	0.50
	Spelling	1.50
	Taalvaardigheid/ Woordenschat/ Stellen	2.50
	Begrijpend lezen	3.00
Rekenen (5.00)		5.00
Schrijven (0.50)		0.50
Zintuiglijke en motorische ontwikkeling (2.75)	Lichamelijke oefening	1.50
	Buitenspel (ochtendpauze)	1.25
Brede ontwikkeling (3.50)	Muziek	0.75
	Samenspelen en taakgerichtheid	1.25
	Werken met ICT	0.25
	ICT vaardigheid	0.75
	Levensbeschouwing	0.50
Sociale redzaamheid (3.55)	Sociale vaardigheden en emoties	1.00
	Kennis van de wereld	2.30
	Voeding en verzorging	0.25
Totaal		24,30





KPO Basisschool Sponder maakt onderdeel uit van



www.kporoosendaal.nl

KPO Basisschool Sponder
Flavidonk 2
4707 VV Roosendaal,
T: 0165-541107
info@desponderkpo.nl

www.desponderkpo.nl